



İDEALİNİZDEKİ ÜNİVERSİTE İÇİN PLANLANMIŞ EN İYİ YOL

MERKEZ DİJİTAL UYGULAMASI



Test sonlarındaki optiği okutmak için “Merkez Dijital” uygulamasını kullanmanız gerekmektedir. Lütfen “Merkez Dijital” uygulamasını telefonunuza indiriniz.



ÜNİTE ÖZETLİ TESTLER

Her ünitenin başına konan özet konu anlatımları ile ünitenin geneli hakkında bilgi ve kavram eksiklerinizi giderebilirsiniz. Yeni nesil sorulardan oluşmuş testlerle de sınava en doğru şekilde hazırlanabilirsiniz.

YENİ

KONU ÖZETLİ TESTLER

mrkz

MERKEZ DİJİTAL UYGULAMASI

EĞİTİM

VIDEO KONU ANLATIMLARI

SİSTEMİ



QR UYGULAMASI

Karekodları (QR) okutarak kitaplardaki konu anlatım videolarına ve soruların video çözümlerine ulaşabilirsiniz.

Analitik Serisi Soru Bankaları, zorluk derecesine göre sıralanmış testlerden oluşmaktadır. Soruların % 15’si kolay, % 65’i orta, % 20’i zorluk derecesi yüksek sorulardan oluşmaktadır. Ünitelerdeki soru adetleri ve kazanım sayıları ÖSYM’nin soru yönelimleri ile TYT ve AYT’deki soru yoğunluğu esas alınarak belirlenmiştir. Sorular; bilgi, kavrama, uygulama ve analiz düzeylerinde hazırlanmıştır. Ünitelerin son testlerindeki soruların ayırt ediciliği yüksektir. Ünite ile ilgili akıl yürütme ve üst düzey düşünme becerilerini ölçen çoktan seçmeli ve etkinlik tarzı sorularla etkili ve kalıcı öğrenmenin gerçekleşmesi amaçlanmıştır.

Bu kitabın tüm hakları yayinevine aittir.
Yayınevinin izni olmaksızın, kitabın tümünün veya bir kısmının elektronik, mekanik, fotokopi veya başka yollarla basımı, çoğaltılması ve dağıtımı yapılamaz. Kitaba ait metinler, şemalar, tablolar ve sorular kaynak göstererek de olsa kullanılamaz.
Kitabın hazırlanış yöntemi taklit edilemez.

YAYIN KOORDİNATÖRÜ

Sedat ÇALIŞKAN

EDİTÖR

Aleyna SELÇUK

YAZAR

Meryem EŞSİZ

DİZGİ - GRAFİK

Mümine TORUN

BASKI

ERTEM BASIM Ltd. Sti./ANKARA
Tel: (0312) 640 16 23 Faks: (0312) 640 16 24
Sertika No: 16031

ISBN

978 - 605 - 7952 - 26 - 4

İLETİŞİM

Ostim Mahallesi 1207. Sokak No: 3/C-D
Ostim / ANKARA
Tel: (0312) 395 13 36 - 386 00 26
GSM: (0549) 814 44 40

Merhaba Değerli Arkadaşlar,

Ortaöğretim Felsefe Dersi Müfredatı dikkate alınarak hazırlanan TYT soru bankamız 10. ve 11. sınıf ünitelerinden oluşmaktadır.

Birinci kitabımız olan TYT konu anlatımından çalıştığınız üniteleri pekiştirmek için yapmanız gereken; bu soru bankasından öğrendiğiniz ünitelerle ilgili testleri çözmenizdir. Bu şekilde hem öğrendiklerinizi pekiştirmiş hem de yapamadığınız sorulardan yola çıkarak eksiklerinizi tespit etmiş olursunuz. Bu kitabımızdaki çözümlerden yararlansanız bile yapamadığınız sorularda konu anlatım kitabına geri dönüp konu eksiklerinizi gidermenizi tavsiye ederiz.

TYT de başarılı olmak adına, hem değişik soru tiplerini görmek hem de ünitelerde eksikliğinizin kalmadığına ikna olabilmek için olabildiğince çok soru çözmeniz gerektiğini de unutmayınız.

Çalışmalarınızda başarılar dilerim. Umarım bu kitaptan en üst seviyede yararlanırsınız.

Meryem EŞSİZ

İÇİNDEKİLER

ÖN SÖZ	3
İÇİNDEKİLER	4
ÜNİTE - 1 : FELSEFİYİ TANIMA	5-14
ÜNİTE - 2 : FELSEFE İLE DÜŞÜNME	15-22
ÜNİTE - 3 : FELSEFENİN TEMEL KONULARI VE PROBLEMLERİ	23-92
1. Bölüm: Ontoloji (Varlık Felsefesi)	23
2. Bölüm: Epistemoloji (Bilgi Felsefesi)	33
3. Bölüm: Bilim Felsefesi	45
4. Bölüm: Etik (Ahlak Felsefesi)	55
5. Bölüm: Din Felsefesi	65
6. Bölüm: Siyaset Felsefesi	73
7. Bölüm: Sanat Felsefesi	83
ÜNİTE - 4 : FELSEFİ OKUMA VE YAZMA	93-96
ÜNİTE - 5 : MÖ 6. YÜZYIL - MS 2. YÜZYIL FELSEFESİ	97-108
ÜNİTE - 6 : MS 2. YÜZYIL - MS 15. YÜZYIL FELSEFESİ (ORTA ÇAĞ FELSEFESİ)	109-120
ÜNİTE - 7 : 15. YÜZYIL VE 17. YÜZYIL FELSEFESİ (YENİÇAĞ FELSEFESİ)	121-128
ÜNİTE - 8 : 18. YÜZYIL-19. YÜZYIL FELSEFESİ	129-136
ÜNİTE - 9 : 20. YÜZYIL FELSEFESİ	137-144



Konu

Anlatımı

FELSEFE NEDİR?

- Felsefenin sözcük anlamı, “bilgelik sevgisi” ya da “bilgi sevgisi” dir. Felsefe insanın merak etme, öğrenme, düşünme, sorgulama ve anlama çabalarının ürünüdür.

FELSEFE TERİMİNİN İLİŞKİLİ OLDUĞU KAVRAMLAR

- Hikmet, Düşünme, Bilgelik, Bilgi, Hakikat, Sevgi, Akıl, Arayış, Sezgi, Gerçeklik

FELSEFENİN FARKLI TANIMLARI

Diyalektik düşünme yoluyla idealarn (formların) bilgisini kavramadır. **Platon**

İlk nedenlerin bilimidir. **Aristoteles**

Varlıkların var olma özellikleri bakımından bilebilmek ve varlığın ilk nedenlerine ulaşmaktır. **Fârâbî**

İnsanın gücü ölçüsünde varlığın hakikatini bilmesidir. **El Kindî**

Hem kuramsal (bilgi) hem de pratik olarak yetkinleşmedir. **İbn Sina**

Bilgiyi / bilgeliği arayan zihinsel bir tutumdur. **Kant**

Yolda olmak demektir. Felsefede sorular cevaplardan daha önemlidir, her cevap yeni sorulara çevrilir. **Jaspers**

İnsanın varlık hakkındaki düşüncesi ve bu düşünce üzerindeki düşüncesi- dir. Başka deyişle felsefe varlık ilmidir. **Hilmi Ziya Ülken**

Bütün “var olan” şeylerin ortak olan, birleştirici olan niteliğini ortaya koymaya çalışır. **Takiyettin Mengüşoğlu**

FELSEFİ DÜŞÜNCENİN ÖZELLİKLERİ

- Felsefi düşünce sorularla ortaya çıkar.
- Felsefede soru sormak, yanıtlardan daha önemlidir.
- Felsefi düşünce tümeldir, var olan her şeye soyut somut ayrımı yapmadan yönelir.
- Felsefede oluşturulan düşünsel yapının mantıkça tutarlı olması gerekir.
- Felsefi düşünce eleştireldir.
- Felsefi düşünce, yığılarak çoğalır.
- Felsefi düşünce; filozofun yaratıcı zekâsına dayanır. Bu yüzden öznel- dir.
- Felsefe kendine dönüktür, refleksiyonludur.
- Felsefi düşünce, evrenselidir.

FELSEFENİN İLK DEFA GÖRÜLDÜĞÜ MEDENİYETLER

Mezopotamya Medeniyetleri (Sümer-Akad-Babil)

Mısır Medeniyeti

Hint Medeniyeti

Çin Medeniyeti

Antik Yunan ve Anadolu

FİLOZOF KİME DENİR?

Filozof; bilgiyi seven, bilgiyi arayan, bilgi üzerine düşünen, bu doğrultuda kendini sorgulayan kişidir. Filozof refleksyonla, düşünceye yön veren sorular yönelterek, bilgiye ulaşma yolları geliştirir. Akıl (hem kendisinin hem de başkasının aklının ürettiği) düşünceyi eleştirmesini, bir anlamda aklın kendisini mahkemeye çıkarmasını sağlar.

DÜŞÜNME NEDİR?

Aklın kendi kendini bilgi konusu yaparak bir sonuca varmak amacıyla bilgileri incelemek, karşılaştırmak ve aradaki ilgilerden yararlanarak düşünce üretmek, zihinsel yetiler oluşturmaktır. Derin düşünme (refleksiyon), sahip olduğu bilgileri sorgulama konusu yapan zihnin bir çeşit kendine dönme hareketidir. Felsefeyi derin düşünme olarak tanımlamak, onda birinci dereceden değil ikinci dereceden bir bilgiyi, yani bilginin bilgisini görmek demektir.

ÖZBİLİNÇ NEDİR?

Kişinin bilinç durumu üzerine düşünmesi ve düşüncelerini nelerin etkilediğini sorgulaması durumudur.

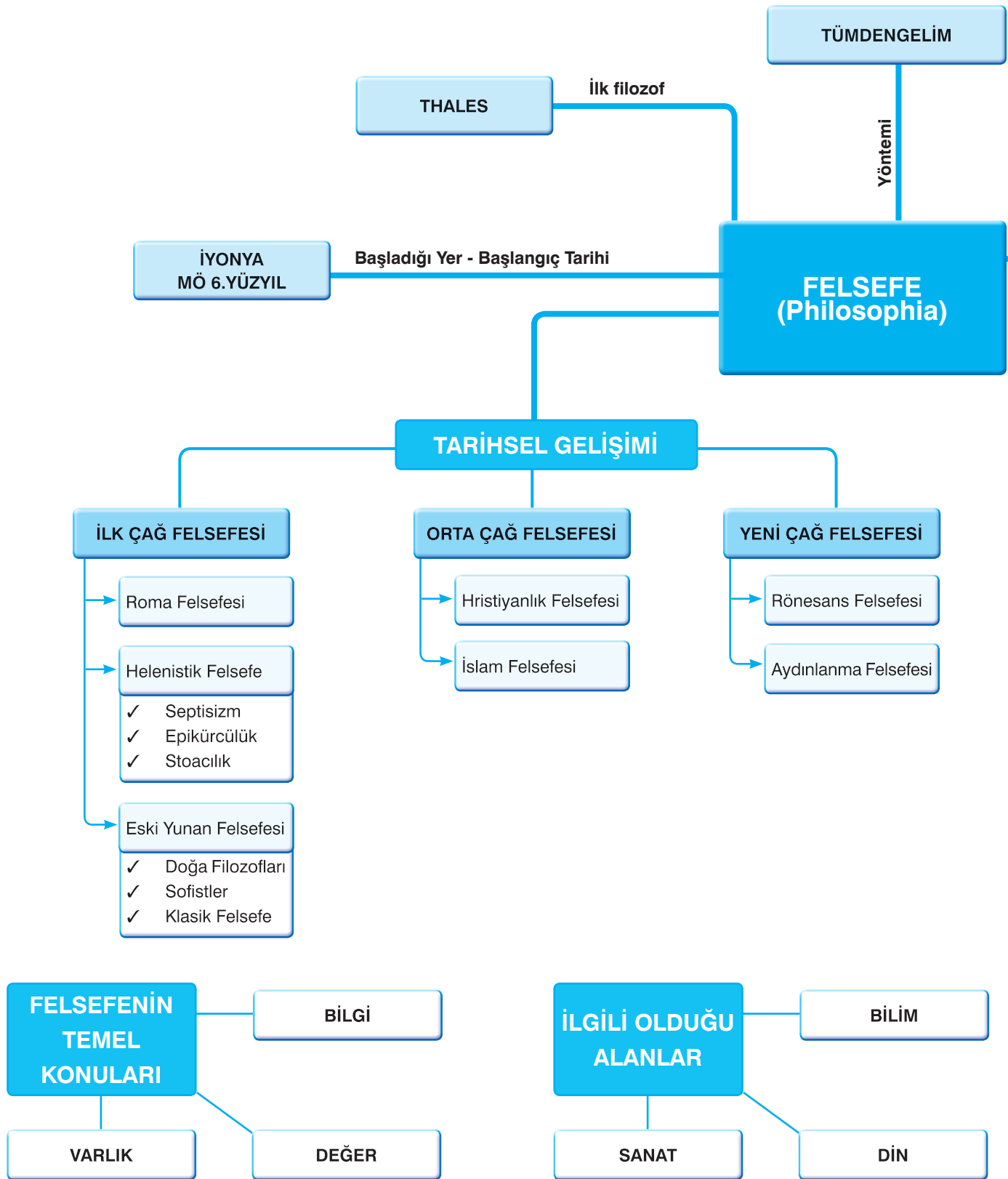
FELSEFENİN BİREYSEL VE TOPLUMSAL İŞLEVLERİ**Bireysel İşlevler**

- ✓ İnsanın bilinçlenmesi ve kendi hayatına yön verebilmesi
- ✓ Olgu ve olayları akıl yoluyla çözümleyebilmesi
- ✓ Evreni, dünyayı, kendini anlaması, merak ve şüphe dürtüsünün doyurulması
- ✓ Birçok konuda doğru ve tutarlı düşünebilmeyi öğretmesi
- ✓ İnsanın bir probleme birçok yönden bakabilmesi ve sorunlara ön yargısız yaklaşabilmesi

Felsefi düşüncü kavrayabilen insanın, hem farklı fikirlere açık hem de sabit görüşlü olmadığı için yeni fikirler oluşturabilecek yeterliliğe sahip olması. Kısaca çok yönlü bakabildiği için özgürce düşünebilmesidir.

Toplumsal İşlevler

- ✓ Büyük siyasi oluşumların ve dönüşümlerin ortaya çıkışında etkili olması (Rönesans, Reform hareketleri, Fransız Devrimi gibi büyük siyasi hareketlerin temelinde filozofların görüşleri vardır.)
- ✓ Bir yönetim biçimi olan demokrasinin gelişmesine ve işleyişine önemli katkılar sağlaması
- ✓ Bilgiyi üretmenin önemli yollarından biri olması (Çağdaşlığı ve gelişmeyi yakalamış, bilim ve teknoloji yaratmış toplumlar felsefede de ileridir.)
- ✓ Kazandırdığı demokrasi ve hoşgörü bilinci ile farklı toplulukların bir arada yaşayabilmesi
- ✓ Akla ve bilime değer veren bir toplum olunması



FELSEFENİN ALT DALLARI

Ontoloji (Varlık Felsefesi)

Epistemoloji (Bilgi Felsefesi)

Aksiyoloji
(Değer Felsefesi)

Etik (Ahlak Felsefesi)

Sanat (Güzellik Felsefesi)

Din Felsefesi

Siyaset Felsefesi

Bilim Felsefesi

İnsan Felsefesi

Tarih Felsefesi

Hukuk Felsefesi

Dil Felsefesi

BİLİNMESİ GEREKEN KAVRAMLAR

Bilgi	Öznenin öğrenme amaçlı nesneye yönelimi sonucunda ortaya çıkan üründür.
Bilinç	İnsanın kendisini, çevresini ve olup biteni tanıma, algılama, kavrama, fark etme yetisidir.
Düşünme	Kişinin öğrenme süreci içinde kazandığı kavramlar, kullandığı imgeler, düşünce ve hareketler, sözcük ve terimler gibi simgeler aracılığıyla gerçekleştirilen zihinsel faaliyettir.
Eleştirel düşünme	Bilgi ve deneyimle desteklenmiş, akla dayalı ve uygulamaya dönük yargılarda bulunabilmektir.
Evrensel	Herkes tarafından kabul edilen. Felsefenin soruları (evrenseldir). Örneğin, Mutluluk nasıl elde edilir? Ölümünden sonra yaşam var mıdır?
Felsefe	Felsefe (philosophia); "philo" (sevgi) ve "sophia" (bilgelik / hikmet) anlamında iki kelimedenden meydana gelmiştir ve "bilgelik sevgisi" demektir.
Filozof	Bilen, bildiğini iddia eden değil bilgiyi arayan (sürekli öğrenme isteği içinde olan) kişidir.
Hikmet	Bilgelik. Her şeyi bilme halidir.
Nesnel (Objektif)	Nesneden hareketle ortaya konulan, kişisel yargı içermeyen, tarafsız olma durumu. Örneğin, bilimsel soruların cevapları nesneldir.
Öz Bilinç	Kişinin bilinç durumu üzerine düşünmesi ve düşüncelerini nelerin etkilediğini sorgulaması durumudur.
Öznel (Subjektif)	Nesneye değil kişinin duygu, düşünce ve sezgilerine dayanan, kişiye göre ve kişisel olan. Örneğin, felsefi soruların cevapları öznelidir.
Refleksif düşünme	İkinci dereceden düşünme. Nesne ya da olay üzerine değil bunlarla ilgili düşünceler üzerine düşünmedir.
Tutarlılık	Kendi içinde çelişki barındırmama, düşüncelerin ortak bir ilkeyle; bağıntı, düzen, kavram ya da fikirle birbirine bağlanmış olması durumudur.
Temellendirme	Bir iddiayı, bir sonucu, bir önermeyi ya da belli bir davranış tarzını, yeterli nedenler, tatmin edici deliller ve sağlam dayanaklar göstererek savunma, desteklemedir.

1. "Pythagoras, bilgi sevmeyi, bilgeliğe yeğ tutmuş, sophos yerine philosophos terimini kullanmıştır. Ona göre; düşünen kişi, bilge yani her şeyi bilen değil bilgi edinme yolunda istekli olan kişi olmalıydı. Bu, elbette filozof açısından bir alçakgönüllülük belirtisiydi."

Buna göre, dilimize "felsefe" olarak geçen "philosophia"nın kelime anlamı aşağıdakilerden hangisidir?

- A) Gerçek bilgelik
- B) Yaşam bilgisi
- C) Bilgelik sevgisi
- D) Hayat görüşü
- E) Kendini tanıma

2. Felsefeyi de filozofu da güle âşık bülbül gibi düşünün. Nasıl ki bülbülü gülünden ayırıp kafese kapattığınızda önce ötmeyi bırakıp bir zaman sonra da ölürse, felsefe de filozofta bilgiyi arama serüveninden koparılıp belli kalıplarla kısıtlanmamalıdır. Bu onların sonu olur.

Bu parçaya dayanarak aşağıdaki yargılardan hangisine varılabilir?

- A) Felsefe, toplumu etkileyen bazı sorunlardan etkilenir.
- B) Bir çağa egemen olan görüşler, felsefi düşünceyi de etkiler.
- C) Zamanımızda felsefe ile bilim arasında çok yakın bir ilişki vardır.
- D) Teknolojinin gelişmesine bağlı olarak, felsefenin konuları da çeşitlenir.
- E) Felsefe özgür, demokratik ortamlarda yaşar ve gelişir.

3. Bir birey kendine, bir ideoloji kendine, bir düşünür (filozof) kendine yönelmeli ve dıştan bir bakış açısıyla kendini analiz etmelidir ki, çıkmazlarını görüp onun üzerine de akıl yürütsün. Böylece, sorgulanamayan hiç bir şey kalmaz ve felsefenin işlevi tam olarak yerine getirilmiş olur. Bu nedenle, felsefe sorgulanamazların sorgulandığı bir alan özelliği kazanır.

Bu durum felsefenin hangi özelliği ile ifade edilebilir?

- A) Tutarlı olma
- B) Yığılımlı olma
- C) Refleksif olma
- D) Birikimli olma
- E) Tümel olma

4. Epikuros'a göre felsefe "Mutlu bir yaşam sağlamak için tutarlı eylemsel bir sistemdir.", T. Hobbes'a göre "Felsefe yapmak doğru düşündürmektir.", Aristoteles'e göre "Düzenli kâinat karşısında insanın saygılı şaşkınlığıdır."

Aşağıdakilerden hangisi felsefenin farklı tanımlarının olmasının temel nedenlerinden değildir?

- A) Filozofun yaklaşımının öznel olması
- B) İçerdiği konuların çeşitliliği
- C) Tarihsel süreç içerisinde farklı işlev ve amaçlar yüklenmesi
- D) Somut konular kadar soyut konularla da ilgilenmesi
- E) Tutarlı ve kesin bilgi olması

5. Felsefe hariç diğer bütün disiplinlerde öğreneceğiniz bir şey vardır: Matematikte tutarlı bir teoremler dizisi, fizikte, doğa bilimlerinde, tarihte, akılsal bir biçimde size açıklanmaya çalışılan bir olaylar veya olgular bütünü vardır. Ama felsefede buna benzer bir şey yoktur. Şüphesiz sizden, büyük filozofların fikirlerinden ve kuramlarından bazılarını aklınızda tutmanız istenir. Ama bu kuramlardan herhangi birini paylaşmak veya onaylamak zorunda değilsinizdir. Zaten yetkili zihinler tarafından oybirliği ile kabul edilmiş hiçbir felsefe sistemi yoktur. Örneğin, Aziz Thomas ve Karl Marx'ın her ikisi de büyük filozoftur, ama onların "sistemler" i birbirinden tamamen farklı, hatta birbirine karşıttır. Sizin yapmanız gereken aynı şeyi görüp onunla ilgili farklı şeyler düşünebilmektir.

Bu parçaya göre felsefe yapabilmek için aşağıdakilerden hangisi gereklidir?

- A) Yönlendirmelere açık olabilme
- B) Olaylara herkesten farklı bakabilme
- C) Metafizik konularla da ilgilenme
- D) Önyargılardan kurtulma
- E) Sorularını cesaretle dile getirebilme

6. Felsefede önemli olan cevaplardan çok sorulardır. Çünkü felsefede bilimlerde olduğu gibi herkes tarafından kabul edilen birtakım sonuçlara ulaşmak söz konusu değildir. Hatta felsefe tarihinde her filozofun, kendisine kadar olan görüşleri eleştirerek yeni bir sistem kurma çabasında olduğu bile söylenebilir.

Aşağıdakilerden hangisi felsefi düşüncenin bu özelliğiyle en az ilgilidir?

- A) Sürekli arayış içinde olması
B) Bilimin sonuçlarından yararlanması
C) Sorgulayıcı ve eleştirel olması
D) Kesin sonuçlarının olmaması
E) Öznel sonuçlara ulaşması
7. "Sermaye sanata el koyduğu gibi felsefeye de el koydu. Yani bir anlamda sermaye düzeni felsefeyi evcilleştirdi. Evcilleştirmek için ne yaptı? Onu filozofların elinden alıp felsefe profesörlerine teslim etti. Felsefe profesörlerinden filozof olmaz. Yani takım elbiseli, kravatlı, devlete yüzde yüz bağlı bir adam nasıl filozof olabilir."

Parçada belirtilen görüşe göre kişinin filozof niteliği taşıması aşağıdakilerden hangisine bağlıdır?

- A) Sistemli olmasına
B) Tutarlı olmasına
C) Çağrışımlı olmasına
D) Eleştirel olmasına
E) Bağimsiz olmasına
9. Felsefe tarihinde filozoflar birbirlerinden etkilenmişlerdir. Bazı büyük filozoflar birbirlerinin sitemini devam ettirmiş, üzerine katkı sağlamıştır. Ancak Platon varlık anlayışında gerçek varlığın idealardan oluştuğunu ifade ederken, öğrencisi Aristo'ya göre gerçek varlık duyularla algılanan maddelerin özündedir.

Bu parçada felsefenin aşağıda yer alan hangi özelliğine değinilmiştir?

- A) Evrenselliği
B) Kümülatif olması
C) Refleksif olması
D) Subjektifliği
E) Sorgulayıcı olması

8. Bilgi edinmenin türlü yolları var; bilgiyi kullanarak dünyayı değiştirmenin de. Hele günümüzün bilim ve teknolojisiyle insanoğlu bu işi inanılmaz bir hız ve boyutta gerçekleştirebiliyor. Ancak benim kişisel dünyam açısından bakıldığında şöyle bir sorun var: tek tek bilimlerin bize sağladığı bilgileri kullanarak bu bilgilerin şekillendirdiği dünyayı bir bütün olarak anlayamayız. Doğa bilimleri bize maddenin yapıtaşlarını ve nesnelerin nasıl devindiklerinin ayrıntılı çözümlerini veriyor (bu konudaki başarısı yadsınamaz). Yine de bu çözümlerler ışığında doğrudan yanıtlayamayacağımız pek çok soru kalacaktır. Bu sorular da felsefe sorulardır.

Bu parçaya dayanarak aşağıdakilerden hangisinin felsefi soru niteliğinde olduğu söylenebilir?

- A) Göktaşları nasıl oluşur?
B) Yer çekimi kuvveti cisimleri nasıl etkiler?
C) Işık hızında gitsek dünya nasıl görünür?
D) Ne kadar özgür olabilirim?
E) Dünya Ay'ı çekiyorsa, Ay neden bize yaklaşmıyor?
10. Philosophia terimini ilk kullanan isim matematikçi ve filozof olan Pisagor olmuştur. Bilgi sevgisi olarak açıklanan bu kavramda süje ve obje arasında bir bağ kurmak gereklidir. Felsefe de insanın kendisiyle alakalı farkındalığının yanında çevresi üzerinde de farkındalık kazanması beklenir. Birey kazandığı farkındalık sayesinde nesne olay veya semboller arsında ilişki kurabilir. Bunu ise başkalarına ifade edebilir.
- Felsefe terimi ve anlamıyla ilgili yukarıdaki paragrafta aşağıdaki kavramların anlamlarından hangisine değinilmemiştir?**

- A) Bilgi
B) Bilinç
C) Öz bilinç
D) Düşünme
E) Logos

1. Felsefi sorular evrensel, insanın merak ve şüphesine dayanırlar. “ Niçin ahlaklı olmalıyım?” sorusunu her çağda her insan kendine sorabilir. Ancak cevapları kişisel yani öznel, Kişiye göre olması gerekeni belirler.

Bu durumun sonucunda felsefenin hangi özelliği şekillenir?

- A) Evrensel olması
- B) Eleştirel olması
- C) Tümel olması
- D) Sistemli olması
- E) Yığılımlı olması

2. Felsefeyle tanışmanın yolu bazı felsefi sorular sormaktan geçer: “Dünya nasıl yaratıldı? Olan bitenin ardında bir güç, bir anlam var mı? Ölümden sonra hayat var mı? Hepsinden önemlisi: nasıl yaşamalıyız?” Aslında sorabileceğimiz çok da fazla felsefi soru yok. Bu sorulardan en önemlilerini sorduk bile. Ancak tarih, sorduğumuz her soruya pek çok değişik cevap verildiğini gösteriyor.

Buna göre sorduğumuz her soruya pek çok değişik cevap verilmesine yol açan neden felsefenin hangi özelliği ile ilgilidir?

- A) Evrensel olması
- B) Tümel olması
- C) Öznel olması
- D) Sistemli olması
- E) Birikimli olması

3. 21. yy cahilleri okuma yazma bilmeyenler değil yanlış öğrendiklerini unutamayan, yeniden öğrenmeye, değişime ve dönüşüme açık olmayanlar olacaktır.

Alvin Toffler bu sözüyle aşağıdakilerden hangisinin yaşamımızda olmamasının gerekliliğine dikkat çekmiştir?

- A) Eleştirinin
- B) Öznelliğin
- C) Normatifliğin
- D) Sorgulamanın
- E) Dogmatikliğin

4. Bir filozof dünyaya yeni gelmiş bir bebek gibi çevresini ve olayları anlamaya çalışır. Her ne kadar bebek büyüdükçe çevresinde olan her şeye alışmaya başlayıp sorularından ve hayret etmekten vazgeçse de filozof her zaman her durumda bilgiyi ve bilgeliği arayan ve onu ele geçirmek isteyen kimsedir. Bu, onun özgürce sorabilen, olaylara herkesten farklı bakabilen, sorularını cesaretle dile getirebilen, saplantılardan uzak durabilen bir kişi olmasıyla alakalıdır.

Parçaya göre, filozof aşağıdaki özelliklerden hangisine sahip olmamalıdır?

- A) Merak etme
- B) Bilinenle yetinmeme
- C) Sorgulayıcı olma
- D) Yeni öğrenmelere istekli olma
- E) Cevaplara ulaştığını düşünme

5. Felsefi soru sormak, bu soruları cevaplamaktan daha kolaydır. Günümüzde de geçmişte olduğu gibi herkes bu bildik sorulara kendi cevaplarını bulmak zorunda. Tanrı'nın var olup olmadığını, ya da ölümden sonra hayat olup olmadığını bir ansiklopediye bakıp öğrenemeyiz. Ansiklopedi bize nasıl yaşamamız gerektiğini de anlatamaz. Öte yandan bu güne dek yaşamış başkalarının neler düşündüğünü bilmek, kendi dünya görüşümüzü oluşturmamıza yardım edebilir.

Parçada felsefenin hangi iki özelliği sırasıyla yer almaktadır?

- A) Öznel olma - Refleksif olma
- B) Tümel olma - Evrensel olma
- C) Öznel olma - Tümel olma
- D) Refleksif olma - Evrensel olma
- E) Evrensel olma - Sistemli olma

6. Felsefe ile yeni sorulara kapı açar, dünyaya karşı farklı bir bakış açısı geliştirirsiniz. Çünkü herhangi bir düşünceyi körü körüne kabul etme, felsefeye uygun olmayan bir tavidir. Felsefi tavır ise bilginin akılsal denetlemeye tabi tutulup mantıklı hâle gelmedikçe doğru kabul edilmemesidir.

Buna göre felsefi tavrın ilk adımı aşağıdakilerden hangisidir?

- A) Şüphe etmek
B) Eleştirmek
C) Merak etmek
D) Kabul etmek
E) Sorgulamak

7. - Evren yaratılmış mıdır? Yoksa ezeli ve ebedi midir?
- Meşruiyetin ölçüsü nedir?
- İnsan özgür müdür?
- Neyi bilebiliriz?

Yukarıda verilen felsefi sorular arasında aşağıdaki felsefi alanlardan hangisine ait bir örnek yoktur?

- A) Ontoloji
B) Epistemoloji
C) Etik
D) Siyaset Felsefesi
E) Din Felsefesi

8. Felsefe;
Platon'a göre, doğruyu bulma yönünde düşünsel bir çabadır. Onunla düşünce etkinliğinde bulunursunuz.
Augustinus'a göre, Tanrıyı bilmektir. Onunla yaratıcının bilgisine ulaşabilirsiniz.
Descartes'e göre, bilgeliktir; insanın bilebileceği her şeyin incelenmesidir. Onunla evren ve evrendeki varlıkların bilgisine ulaşırsınız.
Campanella'a göre, eleştiridir. Onunla var olan bilgiler sorgulanır.
Jaspers'a göre, yolda olmaktır. Onunla ulaşılan bilgilerden yeni sorular türeterek sürekli arama çabası içinde olursunuz.

Parçaya göre felsefe ile ilgili olarak aşağıdaki yargılardan hangisine varılamaz?

- A) Kesinliği yoktur.
B) Çağa göre değişir.
C) Nesnel bir etkinliktir.
D) Tümeldir.
E) Sürekli bir etkinliktir.

9. Tarih boyunca insanın akli etkinlikleri çok çeşitli şekillerde ortaya çıkmıştır. Aynı konu hakkında her birimiz (çok sıradan dahi olsalar) aynı fikre sahip değilizdir. Felsefi yaklaşımların bu kadar fazla olmasının temel sebebi de buradan kaynaklanır. Ayrıca, insan etkinlikleri ve ürünleri açısından bakıldığında, bilgi hiç bir konuda yerinde durmamış, hep artmıştır. Böylece de felsefenin uğraştığı kavramlar genişlemiş, yeni durumlarla ilgili tartışmalar ortaya çıkmıştır.

Parçada felsefi bilginin hangi özellikleri vurgulanmıştır?

- A) Tümel olma - Evrensel olma
B) Öznel olma - Birikimli olma
C) Eleştirel olma - Normatif olma
D) Evrensel olma - Öznel olma
E) Öznel olma - Eleştirel olma

10. Felsefe var olanlar üzerinde bilinçli, planlı bir düşünmeden doğmuştur. Öteden beri cevapları yalnız dinden, mitoslardan edinilen birtakım sorunlar bir zaman gelip de eleştiren bir düşünmenin ve gözlemin konusu yapılmış felsefe tarihide başlamıştır. Bu soruların başında da; Var olanların kökeni, dolayısıyla evrenin meydana gelişiyile insanın bu dünyadaki yeri ve ödevinin ne olduğu soruları gelir.

Aşağıdakilerden hangisi bu parçadan çıkarılabilecek yargılardan biri değildir?

- A) Felsefi soruların cevapları daha önce dinden ve mitoslardan aranıyordu.
B) Eleştirel düşünme ve gözlem yapma felsefenin başlangıcında etkili olmuştur.
C) Felsefe varlığı açıklama konusunda mitoslardan ve dinden istifade etmiştir.
D) İnsanın bu dünyadaki yeri konusuna mitoslar, din ve felsefe yanıt aramaya çalışmıştır.
E) Felsefe sistemli bir düşüncenin ürünüdür.

1. Felsefi soruların net ve değişmez yanıtları, herkese uygulanabilecek hazır reçeteleri yoktur. Bu soruların kişilerin kendileri tarafından sorulup yine kendileri tarafından, kendileri için yanıtlanmaları gerekir. Örneğin hangi eğitim türüyle hangi mesleğin doğanıza daha uygun düşeceğini belirleyip kendinizi daha iyi tanıyabilmek için gençlik psikoloğundan yardım alabilirsiniz. Fakat "eğitimin ne olduğu" veya "insanların kendilerine, ailelerine ve ülkelerine karşı ne gibi sorumlulukları bulunduğu" veya "sorumluluğun ne olduğu" soruları, bir uzman tarafından gereği gibi yanıtlanamaz. Bu soruları sadece felsefe yardımıyla yanıtlayabiliriz.

Buna göre aşağıdakilerden hangisi bir felsefe sorusu değildir?

- A) Seninle aynı şeye bakıyoruz ama aynı şeyi mi görüyoruz?
- B) Bir davranış bugün iyi yarın kötü olarak değerlendirilebilir mi?
- C) İdeal şartlar sağlandığında bir devlet düzeni nasıl olmalıdır?
- D) Kırmızı ışık yanınca herkes bekliyor ben de beklemeli miyim?
- E) Bu filmi eleştirmenler beğendi diye ben de beğenmek zorunda mıyım?

(2022 / TYT)

2. Felsefe bir arayıştır, sorular da felsefenin yoldaşı. Hakkat nedir? Adalet nedir? Güzel nedir? En ideal devlet biçimi nedir? Doğa hakkında neyi bilebiliriz? Ben kimim? Ve nihayet, bu sorulara cevap bulma yöntemlerimiz ve verdiğimiz cevaplar güvenilir midir? Felsefenin ana savı, bu sorular hakkında düşünerek yaşanmış bir hayatın, daha dolu, daha zengin ve daha mutlu olduğudur.

Bu parçada felsefi düşüncenin aşağıdaki özelliklerinden hangileri vurgulanmaktadır?

- A) Sorgulama - refleksif olma
- B) Rasyonel olma - yığılımlı ilerleme
- C) Eleştirel olma - evrensel olma
- D) Evrensel olma - tutarlı olma
- E) Sistemli olma - hayret etme

(2021 / MSÜ)

3. Felsefi bir mesele ele alınırken unutulmamalıdır ki felsefe bir gösteri sporu değildir. Felsefi meselelere, yaşanan olayları gözlemleyerek aktaran bir muhabir gibi yaklaşamazsınız. Felsefe yapmak için filozof gibi düşünmeyi öğrenmek gerekir. Öyle ki bu durum etkinliğin özsel bir parçasıdır. Örneğin, edebiyat eğitimi aldığınızda şiir üzerine gereken her türlü şeyi öğrenmiş olsanız bile kimse sizden şiir yazmanızı beklemmez. Oysa felsefe ile layıkıyla ilgilenenler filozoflarla aynı türden bir faaliyetin içine girerler ve felsefe yapmaktan kendilerini alamazlar.

Bu parçada aşağıdaki yargıların hangisine ulaşılabılır?

- A) Felsefe yapmak, her tür mesele üzerinde derinlemesine düşünmeyi gerektirir.
- B) Felsefe yapmak için filozofların ne düşündüklerini iyi anlamak gerekir.
- C) Felsefe üst düzey bir düşünme etkinliğidir.
- D) Felsefi tutum hayatın her aşamasında kişiyi etki altında bırakır.
- E) Felsefe kendisiyle ilgilenenleri kendi sürecine dâhil eden bir düşünme faaliyetidir.

(2022 / MSÜ)

4. Kimileri felsefenin geçmişe takılıp kaldığını ve binlerce yıldır aynı soruları sorduğunu, buna karşın bilimin, durmaksızın ilerlediğini ve insanların hayatında köklü değişikliklere neden olduğunu, teknolojik gelişmeler bir yana yeme içme alışkanlıklarını bile farklılaştırdığını düşünmekte. Oysa felsefe, bilimler gibi dinamik bir şekilde ilerlemez belki ama güncel olandan da bağıni hiçbir zaman koparmaz. Çağdaş düşünürlerin "İyi nedir?" gibi geleneksel sorunlar üzerine düşünmeyi sürdürürken aynı zamanda bilimin uğraştığı yapay zekâ, insan klonlama, paralel evrenler gibi konuları da felsefi olarak ele almaları bunun en önemli kanıtıdır.

Bu parçadan aşağıdaki yargıların hangisine ulaşılabılır?

- A) Felsefe bilimle karşılaştırıldığında tümüyle durağan bir yapıya sahiptir.
- B) Felsefe insana ve doğaya dair her konu ile ilgilenmektedir.
- C) Günümüzde felsefe de bilim kadar teknolojik gelişime katkı sağlamaktadır.
- D) Bilimsel bilgi tekrarlanabilen, sistemli ve düzenli bir bilgidir.
- E) Bilim daha çok cevaplarla uğraşırken felsefe sorulara odaklanır.

(2021 / TYT)

5. Fizik, biyoloji ve psikoloji gibi bilimlerin araştırma alanına giren konular, eskiden filozofların üzerinde düşünüldüğü ve yanıt aradığı meselelerdi. Zamanla felsefeden bağımsızlaşarak kendi özgün alanlarını oluşturan bu bilim dalları kesin bilgi üretme iddiası taşıır hâle geldiler. Fakat bu disiplinlerdeki uzlaşma olanağı, felsefede aynı derecede oluşmadı. Peki felsefenin sunduğu bu belirsizlikler, kesinlikten uzaklık ve belli kuramlarda uzlaşma zorluğu bir dezavantaj mıdır? Bertrand Russell bu soruya: "Felsefeci kesinlik barındırmayan düşünsel yaşamla barışık olduğundan, ortalama bireyden farklı olarak eleştirel yönünü daha çok kullanma eğilimindedir." diyerek karşı çıkar.

Bu parçadan felsefeye ilişkin aşağıdaki yargıların hangisine ulaşılabilir?

- A) Felsefe mantıksal açıklığı temel alarak bilimlerden ayrılır.
 B) Filozoflar her şeyi eleştirerek felsefenin bilimsel olmasını engellerler.
 C) Felsefe de zamanla bilimlerin sahip olduğu bilgisel statüye ulaşacaktır.
 D) Felsefenin kesinlik içermemesi, fizik gibi bilimleri ayrıcalıklı kılmaktadır.
 E) Felsefe sorgulayıcı yönüyle dogmatik kesinlikten uzak durur.

(2022 / TYT)

6. Filozofun hayatı ve eylemi; güçlü ve coşkulu bir istemeyi, sınırlı ve kuşatılmış olanı aşan bir araştırmayı içerir. O her yerde insanları sürekli meşgul eden ölüm ve yaşam gibi en can alıcı karşıtlıkları korkusuzca derinlemesine araştırıp kavramaya çalışır. Güçlü bir bilgi isteğiyle, dünya ilişkilerinin, hayat tarzlarının içerdiği zenginliği anlamaya çabalar. İşte bu niteliklerden yüksek bir insanlık ve bilgelik sevgisi çıkar. Ancak filozof hakkındaki böylesi bir anlayışta, bir soruyu mutlak bir şekilde cevaplayabilmiş olmaktan doğan bir dinginliğe ve zihnen tümüyle doyurulmuş olmaya yer yoktur. Onlar bilinmeyenin peşinden koşmaya doymak bilmezler.

Bu parçada filozofların hangi özelliği üzerinde durulmaktadır?

- A) Olguları sebep sonuç ilişkisinde açıklama
 B) Bitmeyen sorgulama ve bilme çabasında olma
 C) Kesin, genel geçer bilgiye ulaşma
 D) Ulaşılan evrensel sonuçlarla tatmin olma
 E) Sıradan yaşamı aşan ideal bir dünya tasarımı oluşturma

(2020 / MSÜ)

7. Kimileri felsefenin çözümsüz meseleler ile soyut ve yaşamdan kopuk fikirlerden ibaret olduğunu sanır. Hatta bunlar felsefenin "boş konuşma" olduğunu bile söylerler. Yaşamın hızlıca akıp geçtiğine, bu yüzden derin düşünmenin gerekli olmadığına inanırlar. Dahası bir takım önemli konulara kıyısından köşesinden ilişkinleri "Felsefe yapma!" diyerek azarladıkları bile olur. Oysa felsefe yapmak, "hayatı doğrudan deneyimleme tavrından" ve "yaşamla yüzleşme" düşüncesinden ayrı tutulamaz. Hatta felsefeyle iç içe olan insan, yaşamın ne olduğunu sorgularken aynı zamanda yaşamın görünen yüzünün ötesine de nüfuz eder.

Bu parçadan felsefeye ilgili aşağıdaki yargıların hangisine ulaşılabilir?

- A) Var olanın ardındaki gerçeği arar.
 B) Bireyin deneyimlerinden bağımsız değildir.
 C) Sorunlara genel geçer soyut çözümler sunar.
 D) Herkesin ilgilendiği bir alan değildir.
 E) Hayatın özünü ve anlamını sorgular.

(2019 / TYT)

8. Felsefe tarihine bakıldığında büyük ölçüde İngiliz felsefesinin deneyci karakterinin, Fransız felsefesinin varoluşçu niteliğinin, Alman felsefesinin ise idealist yönünün öne çıktığı görülür. Bu farklı renklere karşın felsefe, örneğin insanı tüm genel özellikleriyle ele alıp inceler. Bir ülkenin insanını başka bir ülkenin insanından ayırmaz. Ne yalnızca Avrupa'daki insanı ne de yalnızca Asya'daki insanı merkeze alır. Felsefe coğrafyadan bağımsız genel olarak "insan" adını verdiğimiz varlığın doğasını araştırır. Başka bir deyişle, yetiştikleri toprakların kokusu sinmiş olsa da, filozoflar tüm insanlığı kapsayacak sonuçlara ulaşmaya çalışırlar.

Bu parçada felsefi düşüncenin aşağıdaki özelliklerinden hangisi vurgulanmaktadır?

- A) Eleştirel olma
 B) Çözümleyici olma
 C) Özne olma
 D) Evrensel olma
 E) Refleksif olma

(2019 / AYT)

9. Sokrates bilgeliği tanımlarken onun özelliğinin her şeyi bilmek değil, neyi bilip neyi bilmediğini bilmek olduğunu söyler. Bu bakımdan felsefe bilgelik arayışı diye de tanımlanır. Felsefe öğreniminin insanlara kazandıracığı önemli özelliklerden biri de, insanların bildikleri konuda konuşmayı, bilmediklerindeyse susmayı öğrenmeleri olacaktır. Bu özelliği kazanan kişi fikri sorulduğunda bilmediği bir konuda insanları yanlış yönlendirmeyecektir. Örneğin biri ona “Hangi eylemlerimiz erdemlidir?” diye sorduğunda, “erdem” kavramının tanımına ilişkin bir bilgisi yoksa “Bilmiyorum.” deyip, karşısındakini yanlış yönlendirmemiş olacaktır.

Bu parçada felsefenin aşağıdaki işlevlerinden hangisi vurgulanmaktadır?

- A) Hakikati arama ve ona ulaşma isteğini güçlendirmesi
 B) Kavramsal ve refleksif bilginin pratik yaşama aktarılmasını sağlaması
 C) Eleştirel bakış açısını geliştirmesi
 D) Tümel bilgiyi hedef edindirmesi
 E) Soruların yanıtlar kadar önemli olduğunun farkındalığını kazandırması (2018 / TYT)

10. Newton olmasaydı veya bilimle ilgilenmeseydi Evrensel Çekim Kanunu hep sır olarak mı kalacaktı veya elbet birisi bu kanunu keşfedecek miydi? Örneğin gazların hacim ve sıcaklık ilişkisiyle ilgili yasalar J. Charles ve ondan daha sonra gelen J. Gay-Lussac tarafından birbirinden bağımsız olarak bulundu. Bu nedenle yasalar Charles veya Gay-Lussac kanunları olarak ifade edilir. Oysa Mimar Sinan Selimiye’yi tasarlayıp yapmasaydı, bu eser hiç olmayacaktı. İşte felsefi eserler de sanat eserleri gibidir. Eğer Hobbes, Leviathan adlı eserini yazmasaydı, bu eseri bir başkası yazamayacaktı.

Bu parçadan aşağıdaki yargıların hangisine ulaşılabılır?

- A) Felsefeyi, bilim ve sanattan farklı kılan, hayatı sorgulamasıdır.
 B) Bilim evreni keşfeder, sanat ise evrendeki güzelliklerin peşindedir.
 C) Sanatçı da bilim insanı gibi doğanın evrensel bir tablosunu çizmeye çalışır.
 D) Filozofu bilim insanından ayıran nitelik, onun eserlerindeki özgünlüktür.
 E) Sanat ve felsefe, duygu temelinde gerçekleştirilen etkinliklerdir. (2018 / AYT)

11. Fizik üzerine fizik yapılamaz ama felsefe üzerine felsefe yapılabilir; hatta bu, felsefe için bir gereklilik olarak düşünülebilir. Çünkü felsefenin ne olduğu, gerekli olup olmadığı, işe yarayıp yaramadığı ya da nasıl yapılabileceği gibi sorular sorulduğunda bile esasen felsefe yapılmaya başlanmaktadır. Genel olarak varlık, bilgi ve değerler üzerine sorular soran felsefe, kendisine dair de sorular sormakta ve bunlara cevap aramaktadır.

Bu parçada aşağıdaki yargılardan hangisi vurgulanmaktadır?

- A) Felsefe ele aldığı konuları akla dayanarak temellendirir.
 B) Felsefi düşünüş yaratıcılık gerektirir.
 C) Felsefe kesin olarak kabul edilen bilgiler üzerine bile sorular sorar.
 D) Felsefe bilimler üstü bir disiplindir.
 E) Felsefe kendi olanaklılığı ve yöntemi üzerine de sorular sorar. (2017 / YGS)

12. Tarihle fazla ilgilenmiyorum. “Bir düşünürün ancak tarihsel arka planıyla anlaşılabilceği” sözü, basmakalıp bir sözdür. Ancak bütün basmakalıp sözler gibi o da en fazla bir yarı doğruyu ifade eder. Yunan tarihi hakkında ayrıntılı bir bilginin Yunan felsefesi anlayışımızı büyük ölçüde artırabileceğine inanmıyorum. Felsefe, uzay ve zaman sınırlarının ötesindedir. Filozoflar, küçük uzamsal-zamansal canlılarsa da onların küçük uzamsal-zamansal ilgilerine özel dikkat, felsefelerini aydınlatmakta daha çok engeller.

Bu parçada aşağıdakilerden hangisi vurgulanmaktadır?

- A) Felsefenin kültüre bağlı olduğu
 B) Felsefenin evrensel olduğu
 C) Felsefecilerin de sıradan bir yaşam sürdürdükleri
 D) Felsefenin tarihsel süreçlerle anlaşılabilceği
 E) Felsefelerini anlamak için filozofların tanınması gerektiği (2015 / YGS)

ÜNİTENİN ÖZETİ



Konu

Anlatımı

DÜŞÜNME VE AKIL YÜRÜTMEME İLİŞKİN FELSEFİ TERİMLER VE METOTLAR

- ✓ **GÖRÜŞ:** Olaylar, düşünceler ya da nesnelere üzerinde geliştirilen anlayış, değer ve yargıdır.
- ✓ **ARGÜMAN:** Felsefi ya da mantıksal doğrulama. Bir düşüncenin, başka düşünceler aracılığı ile doğrulanmaya temellendirilmeye çalışılmasıdır.
- ✓ **ÖNERME:** Doğru ya da yanlış bir doğruluk değeri taşıyan cümledir. Klasik mantığın kurucusu Aristoteles (MÖ 384-322) önermeyi "Bir şey hakkında, bir şeyi tasdik veya inkâr eden sözdür" diye tarif etmiştir.
- ✓ **TÜMDENGELİM (Dedüksiyon):** Gündelik yaşamda ya da bilimde genel doğrulardan, söz konusu doğrunun bir özellemesi ya da örneğini çıkarılabilecek şekilde, ilkedeki sonuca, genel yasadaki özel olaya giden; yeni bir bilgi vermeyen, fakat yalnızca, öncüllerde örtük ya da saklı halde bulunanı açığa çıkarmaktan, örtüyü kaldırmaktan oluşan akıl yürütmedir.

Örneğin;

"Bütün kediler miyavlar.
Sarman bir kedir.
O halde Sarman da miyavlar.

Bir doğrunun başkasına yönlendirilmesiyle yapılan bu akıl yürütmeye gereklilik denir. Tüm kedilerin miyavladığını Sarman'ın da kedi olduğunu biliyorsak Sarman'ın miyavlaması gerekliliktir.
- ✓ **TÜMEVARIM (İndüksiyon):** Gündelik yaşamda ya da bilimde tekil deneyimlerden genel sonuçlar çıkarma, olaylardan yasalara ulaşmaya çalışmadır. Eksik ve tam tümevarım olarak ayrılır. Eksik tümevarım mantıktır; öncüllerin sonucu zorunlu kılmadığı, sonuç öncülleri aştığı için yetersiz sayılan akıl yürütmedir. Daha öncede kullandığınız aspirinin baş ağrınıza iyi geleceğini bilme, yenisi hakkında hiçbir şey bilmeseniz de daha önce seyrettiklerinize dayalı olarak yeni sezon Marvel filmi görmeyi isteme ya da en yakın arkadaşınızın hangi hediyeden hoşlanacağını bilme aslında hep tümevarımsal çıkarımlardır.

Örneğin;

"Yerli filmlerin tümü güzeldir. Çünkü bu yıl gördüğüm yerli filmler güzeldi." dediğimde o yıl içinde gördüğüm (tek tek) yerli filmlerden hareketle yerli filmlerin tümünün güzel olduğuna dair belirleme yapabilirim.

- ✓ **ANALOGİ (Benzeşim / Andırma):** İki farklı şey arasındaki benzerlik veya benzerliklerden hareket edilerek birincisi için dile getirilenlerin diğeri için de söz konusu olduğunu ileri sürmektir.

Örneğin;

"Yeryüzünde atmosfer vardır ve burada canlılar yaşar.
Satürn'de de atmosfer vardır.
Öyleyse Satürn'de de canlılar yaşar."

Örnekten de anlaşılacağı gibi, analogide sonuca vardırıcı öncüller sonuç için yeterli olmakla birlikte, sonucun doğruluğunu kesinleştirici nitelikte değildir. Öncüllerin doğruluğu, sonucun doğruluğu için bir olasılık sağlamakta, fakat onu ispatlamaya yetmemektedir.
- ✓ **TUTARLILIK:** Düşüncelerin ortak bir ilkeyle; bağını, düzen, kavram ya da fikirle birbirine bağlanmış olması durumu; mantıklı bir bütünün parçaları, öğeleri arasında, karşılıklı bağlantı ve uyum bulunması, çelişki barındırmamasıdır.
- ✓ **ÇELİŞME:** İki kavramın ya da yargının birbirini dışarda bırakma durumudur.
- ✓ **ÇELİŞKİLİK İLKESİ:** İki çelişik önermenin aynı zamanda doğru olmadığı gibi, aynı zamanda yanlış da olamayacağına dayanan ilkedir.
- ✓ **GERÇEKLİK:** Var olan şeylerin tümü, somut varlık. Bilinçten, tasarımlardan bağımsız olan varlık. (Düşünülümüş, düşünlenmiş şeylerin karşıtı.)

Örneğin; kedi, masa vb.
- ✓ **DOĞRULUK:** Düşüncenin gerçeğe uyuşması, yargı ve önermelerin gerçeğe uygun olması, verilmiş bir olguyla uyuşmasıdır. Buna aynı zamanda olgusal doğrulama ya da bilgi doğrusu da denir. Bilgi doğrusu; doğruluğu deney, gözlem ya da başka yollarla kanıtlanabilen yargılar olduğu için daha çok pozitif bilimlerin alanına girer.

Örneğin; Kedi ve masanın dört ayaklı olduğu bilgisi doğrudur.
- ✓ **TEMELLENDİRME:** Bir önermeyi, bir kuralı, bir gerekliliği, kendisini doğrulayacak herhangi bir şeye dayandırmak, nedenlerini göstermek, belli gerekçelerle doğrulamaktır.